

Уредба о јединственим методолошким принципима за вођење матичне евиденције

*Уредба је објављена у "Службеном гласнику РС",
бр. 6/2007, 11/2007 - исправка, 51/2008 и 38/10*

I. УВОДНЕОДРЕДБЕ

Члан 1.

Овом уредбом уређују се јединствени методолошки принципи за вођење матичне евиденције о осигураним лицима и коришћењу права из обавезног здравственог осигурања (у даљем тексту: матична евиденција), јединствени кодекс шифара и обрасци пријаве на здравствено осигурање, пријаве промене у осигурању и пријаве одјаве са осигурања и друга питања одзначаја завођење матичне евиденције.

Члан 2.

Осигурана лица из члана 1. ове уредбе јесу осигураници и чланови породица осигураника, у складу са Законом о здравственом осигурању ("Службени гласник РС", бр. 107/05 и 109/05 - исправка -у даљем тексту: Закон).

Члан 3.

Матичну евиденцију устројава и организује Републички завод за здравствено осигурање (у даљем тексту: Републички завод), јединствено за територију Републике Србије, у складу са Законом.

II. МЕТОДОЛОГИЈА ВОЂЕЊА МАТИЧНЕЕВИДЕНЦИЈЕ

Члан 4.

Уматичну евиденцију уносе сеподачио:

- 1) осигураницима;
- 2) члановима породице осигураника;
- 3) обвезницима плаћања доприноса за обавезно здравствено осигурање;
- 4) коришћењу права изобавезног здравственог осигурања.

1) Осигураници

Члан 5.

Осигураници из члана 2. ове уредбе, за које се у матичну евиденцију уносе подаци, јесу:

1. Запослена лица:

- 1.1. лица у радном односу, односно запослена у привредном друштву, другом правном лицу, државном органу, органу јединице локалне самоуправе и аутономне покрајине (у даљем тексту: запослени);
- 1.2. лица запослена код физичког лица;
- 1.3. цивилна лицана служби у Војсци и војним јединицама и војним установама;
- 1.4. изабрана, именована или постављена лица, ако за обављање функције остварују зараду, односноплату или накнаду зараде;
- 1.5. држављани Републике Србије који су на територији Републике Србије запослени код страних или међународних организација и установа, страних конзуларних или дипломатских представништава или су запослени код страних правних или физичких лица, а комеђу народним говором ниједрукчије одређено;
- 1.6. лица у радном односу, односно запослени упућени на рад у иностранство, односно запослени у привредном друштву или другом правном лицу које обавља делатност или услуге у иностранству, ако нису обавезно осигурани по прописима те земље, или ако међународним уговором није друкчије одређено;
- 1.7. држављани Републике Србије запослени у иностранству код страног послодавца који немају здравствено осигурање страног носиоца здравственог осигурања или који нису обавезно осигурани према прописима стране државе, односно ако права из здравственог осигурања по прописима те државе, за себе или чланове своје породице, не могу остваривати или користити ван територије те државе;
- 1.8. лица која, у складу са законом којим се уређује рад, обављају послове ван просторија послодавца;
- 1.9. запослени родитељ, усвојитељ, хранитељ, односно старатељ који одсуствује са рада док дете не наврши три године живота, док му мирују права и обавезе по основу рада, ускладу са прописима о раду;
- 1.10. лица која, у складу са законом којим се уређује рад, обављају послове кућног помоћног особља;

- 1.11. држављани Републике Србије запослени у домаћинствима држављана Републике Србије у радном односу у иностранству код организације чије је седиште на територији Републике Србије;
2. Незапослена лица:
 - 2.1. лица која по престанку радног односа остварују право на накнаду зараде због повреде на раду или професионалне болести;
 - 2.2. лица која имају право на новчану накнаду по основу незапослености, према прописимао запошљавању;
3. Корисници пензије и права на новчане накнаде:
 - 3.1. корисници пензије Републичког фонда за пензијско и инвалидско осигурање запослених;
 - 3.2. корисници пензије Републичког фонда за пензијско и инвалидско осигурање самосталних делатности;
 - 3.3. корисници пензије Републичког фонда за пензијско и инвалидско осигурање пољопривредника;
 - 3.4. држављани Републике Србије који примају пензију или инвалиднину искључиво од иностраног носиоца осигурања док бораве или имају пребивалиште на територији Републике Србије, односно који примају пензију од државе са којом не постоји билатерални споразум о социјалном осигурању или ако права из здравственог осигурања по прописима државе исплатиоца пензије, за себе или чланове своје породице, не могу користити или остваривати ван територије те државе;
4. Самостална делатност:
 - 4.1. лица која су оснивачи, чланови, односно акционари привредних друштава (ортачка друштва, командитна друштва, друштва са ограниченом одговорношћу, акционарска друштва и друге правне форме привредних друштава, односно предузећа), који у њима нису засновали радни однос али обављају одређене послове (у даљем тексту: оснивачи привредних друштава);
 - 4.2. предузетници који су регистровани за обављање законом дозвољене делатности у виду занимања ради самосталног обављања делатности;
 - 4.3. предузетници који обављају делатност слободне професије, као и самостални уметници;
 - 4.4. спортисти који у складу са законом којим се уређује спорт обављају спортску делатност као самосталну делатност;

4.5. свештеници и верски службеници који те послове обављају као самосталну делатност;

5. Пољопривредници:

5.1. пољопривредници старији од 18 година живота, који обављају пољопривредну делатност као једино или основно занимање, у складу са законом, ако нису: осигураници запослени, осигураници самосталних делатности, оснивачи привредних друштава, корисници пензија, лица на школовању;

5.2. лица која остварују уговорену накнаду на основу уговора о давању у закуп пољопривредног земљишта;

6. Лица осигурана за случај повреде на раду и професионалне болести:

6.1. ученици и студенти који се, у складу са законом, налазе на обавезном производном раду, професионалној пракси или практичној настави;

6.2. лица која, у складу са законом, обављају одређене послове за које не примају зараду, односно уговорену накнаду (на основу уговора о волонтерском раду);

6.3. лица која, у складу са законом, обављају привремене и повремене послове преко омладинске, односно студентске задруге до навршених 26 година живота, ако су на школовању;

6.4. лица која се налазе на додатном образовању и обуци по упуту организације надлежне за запошљавање;

6.5. лица која учествују у организованим јавним радовима од општег значаја;

6.6. лица која учествују у акцијама спасавања или у заштити и спасавању приликом елементарних непогода и других несрећа;

6.7. лица ангажована у ватрогасним службама за гашење пожара и на обуци за гашење пожара;

6.8. лица која се налазе на оспособљавању и обучавању за одбрану и друге видове обуке за потребе одбране земље;

6.9. лица која су ангажована на обезбеђивању јавних скупова, културних и спортских догађаја и других јавних окупљања грађана;

6.10. лица која се налазе на издржавању казне затвора док раде у привредној јединици завода за издржавање казне затвора (радионица, радилиште и сл.) и на другом месту рада;

7. Лица која остварују уговорену накнаду:

- 7.1. лица која обављају привремене и повремене послове у складу са законом којим се уређује рад (лица која нису у радном односу, запослени који раде непуно радно време -до пуног радног времена и корисници старосне пензије);
 - 7.2. лица која у складу са законом обављају привремене и повремене послове преко омладинске, односно студентске задруге а имају навршених 26 година живота, односно безобзира на године живота, ако нису на школовању;
 - 7.3. лица која обављају послове по основу уговора о делу, по основу ауторског уговора, по основу уговора о породичном смештају према прописима о социјалној заштити, као и по основу других уговора према којима за извршен посао остварују накнаду и чланови породице;
8. Страни држављани:
- 8.1. страни држављани и лица без држављанства који су, на територији Републике Србије, запослени код страних правних лица, ако међународним уговором није друкчије одређено;
 - 8.2. страни држављани и лица без држављанства који су, на територији Републике Србије, запослени код међународних организација и установа и страних дипломатских и конзуларних представништава, ако је такво осигурање предвиђено међународним уговором;
 - 8.3. страни држављани који на територији Републике Србије раде код домаћих организација, односно приватних послодаваца на основу посебних уговора о размени стручњака или споразума о међународној техничкој сарадњи;
 - 8.4. страни држављани за време школовања или стручног усавршавања на територији Републике Србије;
9. Осигураници из члана 22. став 1. Закона:
- 9.1. деца до навршених 15 година живота, школска деца и студенти до краја прописаног школовања, а најкасније до навршених 26 година, у складу са законом;
 - 9.2. жене у вези са планирањем породице, као и у току трудноће, порођаја и материнства до 12 месеци након порођаја;
 - 9.3. лица старија од 65 година живота;
 - 9.4. особе са инвалидитетом и ментално недовољно развијена лица;
 - 9.5. незапослена лица и друге категорије социјално угрожених лица чији су месечни приходи испод прихода утврђених у складу са актом којим је прописан месечни износ прихода као цензус за стицање својства осигураног лица;

- 9.6. материјално необезбеђена лица која примају материјално обезбеђење по прописима о социјалној заштити, односно по прописима о заштити бораца, војних инвалида и цивилних инвалида рата;
- 9.7. корисници сталних новчаних помоћи, као и помоћи за смештај у установе социјалне заштите или у друге породице, по прописима о социјалној заштити;
- 9.8. корисници помоћи -чланови породице чији је хранилац на одслужењу војног рока;
- 9.9. лица у вези са лечењем од ХИВ инфекције или других заразних болести које су утврђене посебним законом којим се уређује област заштите становништва од заразних болести, малигних болести, хемофилије, шећерне болести, психозе, епилепсије, мултипле склерозе, лица у терминалној фази хроничне бубрежне инсуфицијенције, цистичне фиброзе, системске аутоимуне болести, реуматске грознице, болести зависности, оболела односно повређена лица у вези са пружањем хитне медицинске помоћи, као и лица обухваћена здравственом заштитом у вези са давањем и примањем ткива и органа;
- 9.10. монаси и монахиње;
- 9.11. лица ромске националности која због традиционалног начина живота немају стално пребивалиште, односно боравиште у Републици Србији;
10. Осигураници по посебним прописима:
 - 10.1. лице коме је надлежни републички орган утврдио статус избеглог, односно прогнаног лица избивших република СФРЈ;
 - 10.2. расељена лица са Косова и Метохије;
 - 10.3. расељена лица са Косова и Метохије, која остварују право на новчану накнаду по прописима о запошљавању;
 - 10.4. војни и цивилни инвалиди у складу са прописима који уређују права бораца, војних инвалида, породица палих бораца и цивилних инвалида рата;
11. Осигураници по међународном уговору:
 - 11.1. држављани, односно осигураници земаља са којима је закључен међународни уговор о социјалном осигурању;
12. Лица која се укључују у обавезно здравствено осигурање.

Члан 6.

У матичну евиденцију уносе се следећи подаци о осигураницима:

- 1) презиме, имеједног родитеља и име;
- 2) лични број осигураника;
- 3) јединствени матични број грађана и порески идентификациони број;
- 4) пол;
- 5) дан, месец и година рођења;
- 6) занимање;
- 7) школска спрема;
- 8) основ осигурања, у складу сазаконом;
- 9) датум стицања, односно престанка својства осигураника, као и промене у току осигурања;
- 10) стаж здравственог осигурања (претходни стаж);
- 11) обвезник плаћања доприноса; 1
- 2) висина уплате доприноса;
- 13) зараде, накнаде зарада и друга примања и накнаде које служе за утврђивање основице осигурања на коју се обрачунава и плаћа допринос;
- 14) висина уплаћеног доприноса;
- 15) адреса пребивалишта;
- 16) општина на којој се непокретност налази, односно седиште органа надлежног за утврђивање пореза на катастарски приход од пољопривредне делатности;
- 17) број решења о стицању права на пензију;
- 18) држављанство.

У матичну евиденцију уносе се и подаци о повреди на раду, односно професионалној болести осигураника.

2) Чланови породице осигураника

Члан 7.

Чланови породице осигураника којима се обезбеђују права из обавезног здравственог осигурања јесу чланови уже породице осигураника, односно чланови шире породице осигураника, ускладу са Законом.

За чланове породице осигураника, поред података о осигуранику, уносе се и следећи подаци:

- 1) презиме, име једног родитеља и име;
- 2) лични број осигураног лица;
- 3) јединствени матични број грађана;
- 4) пол;
- 5) дан, месец и година рођења;
- 6) сродство са осигураником;
- 7) адреса пребивалишта;
- 8) занимање;
- 9) држављанство.

3) Обвезници плаћања доприноса за обавезно здравствено осигурање

Члан 8.

За обвезнике плаћања доприноса за обавезно здравствено осигурање у матичну евиденцију уносе се следећи подаци:

- 1) назив и седиште обвезника плаћања доприноса уписани у надлежни регистар, као и матични број из регистра јединица разврставања, а за обвезнике који немају својство правног лица име и презиме, односно назив и адреса;
- 2) регистарски број обвезника плаћања доприноса који се састоји од ознаке Републичког завода, односно филијале, општине, текућег редног броја регистра и контролног броја;
- 3) порески идентификациони број, односно матични број за физичко лице које је послодавац;
- 4) шифра делатности, односно шифра подгрупе делатности према прописаној класификацији делатности.

4) Коришћење права из обавезног здравственог осигурања

Члан 9.

Подаци о коришћењу права из обавезног здравственог осигурања представљају службену тајну, воде се одвојено од других података, а те податке може уносити односно њима руковати за то посебно овлашћено службено лице матичне филијале, односно Републичког завода.

Члан 10.

У матичну евиденцију уносе се и подаци прописани законом којим се уређује евиденција у области здравства а који се односе на осигурана лица.

У матичну евиденцију уносе се и подаци о коришћењу права из обавезног здравственог осигурања, а нарочито о:

- 1) врсти права из здравственог осигурања која се обезбеђују осигураном лицу (право на здравствену заштиту, право на накнаду зараде за време привремене спречености за рад осигураника, право на накнаду трошкова превоза у вези са коришћењем здравствене заштите);
- 2) пруженим здравственим услугама;
- 3) новчаним накнадама;
- 4) медицинско-техничким помагалима и имплантатима;
- 5) лековима издатимна рецепт;
- 6) годишњем износу плаћених партиципација;

- 7) изабраном лекару осигурано глица;
- 8) остваривању права пред лекарским комисијама;
- 9) остваривању права у вези са професионалном болешћу или повредом на раду осигураника;
- 10) упућивању на инвалидску комисију у складу са Законом.

У матичну евиденцију уносе се и подаци о даваоцу здравствених услуга са којим је филијала, односно Републички завод закључио уговор о пружању здравствене заштите осигураним лицима из средстава обавезног здравственог осигурања.

III. ПРИЈАВА НА ЗДРАВСТВЕНО ОСИГУРАЊЕ, ПРИЈАВА ПРОМЕНЕ У ОСИГУРАЊУ И ПРИЈАВА ОДЈАВЕ СА ОСИГУРАЊА

Члан 11.

У матичну евиденцију уносе се подаци о осигуранику, односно члану породице осигураника и обвезнику плаћања доприноса из чл. 5-8. ове уредбе, које подносилац пријаве наведе у Обрасцу М -Пријава, промена и одјава здравственог осигурања, који је одштампан уз ову уредбу и чини њен саставни део.

Члан 12.

У матичну евиденцију уносе се подаци о обвезнику плаћања доприноса из члана 8. ове уредбе, које подносилац пријаве наведе у Обрасцу М из члана 11. ове уредбе и Обрасцу ОПД -Пријава, промена и одјава пословања обвезника плаћања доприноса, који је одштампан уз ову уредбу и чини њен саставни део.

Члан 12а

У случају статусне промене, обвезник уплате доприноса дужан је да поднесе по један примерак Обрасца ОПД из члана 12. Уредбе о насталим променама, свакој матичној филијали осигураних лица за које је раније поднео пријаву на здравствено осигурање, са списком запослених и чланова породице.

У случају статусне промене из става 1. овог члана, обвезник уплате доприноса не подноси појединачно за сваког осигураника и члана породице Образац М из члана 11. Уредбе.

Списак осигураних лица из става 1. овог члана, који обвезник уплате доприноса подноси уз Образац ОПД из става 1. овог члана у случају статусних промена, садржи податке који се уносе у матичну евиденцију осигураних лица, и то:

- 1) редни број;
- 2) име и презиме запосленог, односно члана породице;
- 3) лични број осигураника -запосленог, односно члана породице;

4) адреса запосленог, односно члана породице, основ осигурања (запослени, односно сродство са носиоцем осигурања).

IV. ВЕРОДОСТОЈНОСТ И ТАЈНОСТ ПОДАТАКА

Члан 13.

У пријаве података за матичну евиденцију из чл. 11. и 12. ове уредбе подаци се уносе само на основу јавних исправа и евиденција прописаних законом и прописима донетим за спровођење закона.

Члан 14.

Подаци унети у матичну евиденцију, на начин утврђен Законом, могу се накнадно мењати у следећим случајевима:

- 1) ако надлежни орган накнадно, у прописаном поступку, утврди промену података;
- 2) ако су подаци о осигуранику, стажу здравственог осигурања, зарадама, накнадама зарада, уговореним накнадама, основицама осигурања и стопи односно висини уплаћених доприноса, као и други подаци који се воде у матичној евиденцији, унети у матичну евиденцију на основу лажних исправа;
- 3) ако се накнадно, провером података или на други начин, утврди да су у матичну евиденцију унети нетачни или непотпуни подаци.

Промена података унетих у матичну евиденцију врши се на основу одговарајуће пријаве промене података из члана 11. ове уредбе, попоступку утврђеном Законом.

Члан 15.

Подаци из матичне евиденције који се односе на поједино осигурано лице, односно на коришћење права из обавезног здравственог осигурања, јесу лични подаци и представљају службену тајну, односно не могу се износити и објављивати у јавности.

Подаци садржани у матичној евиденцији могу се користити за статистичка истраживања у складу са законом.

Члан 16.

Заштита података садржаних у матичној евиденцији обезбеђује се у складу са законом.

V. ЈЕДИНСТВЕНИ КОДЕКС ШИФАРА

Члан 17.

Подаци из чл. 4-10. ове уредбе уносе се и означавају у матичној евиденцији шифрама прописаним Јединственим кодексом шифара, који је одштампан уз ову уредбу и чини њен саставни део.

Изузетно од става 1. овог члана, за унос и означавање података за које није прописана шифра у Јединственом кодексу шифара, користе се шифре прописане другим прописима, међународним кодексима шифара за поједине врсте података, односно општим актима Републичког завода, на начин уређен овом уредбом.

Члан 18.

Унос и означавање података из члана 17. став 2. ове уредбе врши се коришћењем: 1) шифара прописаних Законом о класификацији делатности и о регистру јединица разврставања -за означавање класификације делатности обвезника уплате доприноса; 2) шифре из Међународне класификације болести-ревизија 10 -за означавање болести осигураног лица;

3) шифре из Правилника о Листи лекова који се прописују и издају на терет средстава обавезног здравственог осигурања -за означавање лекова које осигурано лице користи и који се обезбеђују на терет средстава обавезног здравственог осигурања;

4) шифре из Правилника о медицинско-техничким помагалима која се обезбеђују из средстава обавезног здравственог осигурања -за означавање медицинско-техничких помагала и медицинских средстава које осигурано лице користи на терет средстава обавезног здравственог осигурања.

VI. ЗАВРШНА ОДРЕДБА

Члан 19.

Ова уредба ступа на снагу наредног дана од дана објављивања у "Службеном гласнику Републике Србије".

ЈЕДИНСТВЕНИ КОДЕКС ШИФАРА ЗА УНОШЕЊЕ ПОДАТАКА У МАТИЧНУ ЕВИДЕНЦИЈУ ОСИГУРАНИКА И ОСИГУРАНИХ ЛИЦА РЕПУБЛИЧКОГ ЗАВОДА ЗА ЗДРАВСТВЕНО ОСИГУРАЊЕ

Јединствени кодекс шифараза уношење података у матичну евиденцију осигураника и осигураних лица Републичког завода за здравствено осигурање садржи шифре података заследећаобележја:

- 1) Пол
- 2) Основ осигурања
- 3) Сродство са осигураником
- 4) Школска спрема
- 5) Филијала Републичког завода
- 6) Испостава филијале Републичког завода
- 7) Управни округ
- 8) Општина
- 9) Држава
- 10) Делатност
- 11) Облик организовања привредних субјеката
- 12) Облик својине
- 13) Здравствене установе са којима је закључен уговор о пружању здравствених услуга
- 14) Врсте установа
- 15) Дијагнозе
- 16) Лекови
- 17) Медицинско-техничкапомагала
- 18) Основ спречености за рад
- 19) Основ ослобађања од партиципације
- 20) Основ за плаћање партиципације.

Редни број	Назив обележја Основ осигурања	Податак	Шифра
1	2	3	4
1.	Пол	- мушки	1
		- женски	2
		Запослена лица и чланови породице:	
		- Лица у радном односу, односно запослена у привредном друштву, другом правном лицу, државном органу, органу јединице локалне самоуправе и аутономне покрајине и чланови породице (члан 17. тачка 1) и члан 24. став 1. ЗЗО);	1010
		- Лица запослена код физичког лица и чланови породице (члан 17. тачка 1) и члан 24. став 1. ЗЗО);	1011
		- Цивилна лица на служби у Војсци и војним јединицама и војним установама и чланови породице (члан 17. тачка 2) и члан 24. став 1. ЗЗО);	1012
		- Изабрана, именована или постављена лица, ако за обављање функције остварују зараду, односно плату или накнаду зараде и чланови породице (члан 17. тачка 3) и члан 24. став 1. ЗЗО);	1013
		- Држављани Републике Србије који су на територији Републике запослени код страних или међународних организација и установа, страних конзуларних или дипломатских представништава или су запослени код страних правних или физичких лица, ако међународним уговором није	1014

	друкчије одређено и чланови породице (члан 17. тачка 6) и члан 24. став 1. ЗЗО);	
	- Лица у радном односу, односно запослени и упућени на рад у иностранство, односно запослени у привредном друштву или другом правном лицу које обавља делатности или услуге у иностранству, ако нису обавезно осигурани по прописима те земље, или ако међународним уговором није другачије одређено и чланови породице (члан 17. тачка 7) и члан 24. став 1. ЗЗО);	1015
	- Држављани Републике Србије запослени у иностранству код страног послодавца који немају здравствено осигурање страног носиоца здравственог осигурања или који нису обавезно осигурани према прописима стране државе, односно ако права из здравственог осигурања по прописима те државе, за себе или чланове своје породице, не могу остварити или користити ван територије те државе и чланови породице (члан 17. тачка 9) и члан 24. став 1. ЗЗО);	1016
	- Лица која, у складу са законом којим се уређује рад, обављају послове ван просторија послодавца и чланови породице (члан 17. тачка 4) и члан 24. став 1. ЗЗО);	1017
	- Запослени родитељ, усвојитељ, хранитељ, односно старатељ који одсуствује са рада док дете не наврши три године живота, док мирују права и обавезе по основу рада, у складу са прописима о раду и чланови породице (члан 17. тачка 8) и члан 24. став 1. ЗЗО);	1018
	- Лица која обављају послове кућног помоћног особља и	1019

	чланови породице (члан 17. тачка 5) и члан 24. став 1. ЗЗО);	
	- Држављани Републике Србије запослени у домаћинствима држављана Републике Србије у радном односу у иностранству код организације чије је седиште на територији Републике Србије и чланови породице (члан 17. тачка 11) и члан 24. став 1. ЗЗО);	1020
	Незапослена лица и чланови породице: - Лица која по престанку радног односа остварују право на накнаду зараде због повреде на раду или професионалне болести и чланови породице (члан 17. тачка 15) и члан 24. став 1. ЗЗО);	1110
	- Лица која имају право на новчану накнаду по основу незапослености, према прописима о запошљавању и чланови породице (члан 17. тачка 12) и члан 24. став 1. ЗЗО);	1111
	Корисници пензије и других права на новчане накнаде и чланови породице: - Корисници пензије фонда ПИО запослених и чланови породице (члан 17. тачка 22) и члан 24. став 1. ЗЗО);	1210
	- Корисници пензије Фонда ПИО самосталних делатности и чланови породице (члан 17. тачка 22) и члан 24. став 1. ЗЗО);	1211
	- Корисници пензије Фонда ПИО пољопривредника и чланови породице (члан 17. тачка 22) и члан 24. став 1. ЗЗО);	1212
	- Држављани Републике Србије који примају пензију или инвалиднину искључиво од иностраног носиоца осигурања док бораве или имају пребивалиште на територији Републике Србије, односно који примају пензију од државе са	1213

	<p>којом не постоји билатерални споразум о социјалном осигурању или ако права из здравственог осигурања по прописима државе исплатиоца пензије, за себе или чланове породице, не могу користити или остварити ван територије те државе и чланови породице (члан 17. тачка 23) и члан 24. став 1. ЗЗО);</p>	
	<p>Самостална делатност и чланови породице: - Лица која су оснивачи, чланови, односно акционари привредних друштава (ортачка друштва, командитна друштва, друштва са ограниченом одговорношћу, акционарска друштва и друге правне форме привредних друштава, односно предузећа), који у њима нису засновали радни однос али обављају одређене послове и чланови породице (члан 17. тачка 17) и члан 24. став 1. ЗЗО);</p>	1310
	<p>- Предузетници који су регистровани за обављање законом дозвољене делатности у виду занимања ради самосталног обављања делатности и чланови породице (члан 17. тачка 18) и члан 24. став 1. ЗЗО);</p>	1311
	<p>- Предузетници који обављају делатност слободне професије, као и самостални уметници и чланови породице (члан 17. тачка 18) и члан 24. став 1. ЗЗО);</p>	1312
	<p>- Спортисти, који у складу са законом којим се уређује спорт обављају спортску делатност као самосталну делатност и чланови породице (члан 17. тачка 19) и члан 24. став 1. ЗЗО);</p>	1313
	<p>- Свештеници и верски службеници који те послове обављају као самосталну</p>	1314

	делатност и чланови породице (члан 17. тачка 20) и члан 24. став 1. ЗЗО);	
	Пољопривредници: - Пољопривредници старији од 18 година живота, који обављају пољопривредну делатност као једино или основно занимање, у складу са законом и чланови породице (члан 17. тачка 21) и члан 24. став 1. ЗЗО);	1410
	- Лица која остварују уговорену накнаду на основу уговора о давању у закуп пољопривредног земљишта (члан 17. став 3. ЗЗО);	1411
	Лица осигурана за случај повреде на раду и професионалне болести: - Ученици и студенти који се, у складу са законом, налазе на обавезном производном раду, професионалној пракси или практичној настави (члан 28. тачка 1) ЗЗО);	1510
	- Лица која, у складу са законом, обављају одређене послове за које не примају зараду, односно уговорену накнаду (на основу уговора о волонтерском раду) (члан 28. тачка 2) ЗЗО);	1511
	- Лица која, у складу са законом, обављају привремене и повремене послове преко омладинске односно студенске задруге до навршених 26 година живота, ако су на школовању (члан 28. тачка 3) ЗЗО);	1512
	- Лица која се налазе на додатном образовању и обуци по упуту организације надлежне за запошљавање (члан 28. тачка 4) ЗЗО);	1513
	- Лица која учествују у организованим јавним радовима од општег значаја (члан 28. тачка 5) ЗЗО);	1514
	- Лица која учествују у акцијама спасавања или у заштити и	1515

	спасавању приликом елементарних непогода и других несрећа (члан 28. тачка 6) ЗЗО);	
	- Лица ангажована у ватрогасним службама за гашење пожара и на обуци за гашење пожара (члан 28. тачка 7) ЗЗО);	1516
	- Лица која се налазе на оспособљавању и обучавању за одбрану и друге видове обуке за потребе одбране земље (члан 28. тачка 8) ЗЗО);	1517
	- Лица која су ангажована на обезбеђивању јавних скупова, културних и спортских догађаја и других јавних окупљања грађана (члан 28. тачка 9) ЗЗО);	1518
	- Лица која се налазе на издржавању казне затвора док раде у привредној јединици завода за издржавање казне затвора и на другом месту рада (члан 28. тачка 10) ЗЗО);	1519
	Лица која остварују уговорену накнаду и чланови породице: - Лица која обављају привремене и повремене послове у складу са законом којим се уређује рад (лица која нису у радном односу, запослени који раде непуно радно време - до пуног радног времена и корисници старосне пензије) и чланови породице (члан 17. тачка 13) и члан 24. став 1. ЗЗО);	1610
	- Лица која у складу са законом обављају привремене и повремене послове преко омладинске, односно студентске задруге а имају навршених 26 година живота, односно без обзира на године живота, ако нису на школовању и чланови породице (члан 17. тачка 14) и члан 24. став 1. ЗЗО);	1611
	- Лица која обављају послове по основу уговора о делу, по	1612

	<p>основу ауторског уговора, по основу уговора о породичном смештају према прописима о социјалној заштити, као и по основу других уговора код којих се за извршен посао остварује накнада и чланови породице (члан 17. тачка 16) и члан 24. став 1. ЗЗО);</p>	
	<p>Страни држављани: - Страни држављани и лица без држављанства која су, на територији Републике Србије, запослени код страних правних лица, ако међународним уговором није другачије одређено и чланови породице (члан 17. тачка 10) и члан 24. став 1. ЗЗО);</p>	1710
	<p>- Страни држављани и лица без држављанства која су, на територији Републике Србије, запослени код страних физичких лица, ако међународним уговором није другачије одређено и чланови породице (члан 17. тачка 10) и члан 24. став 1. ЗЗО);</p>	1711
	<p>- Страни држављани и лица без држављанства која су, на територији Републике Србије, запослени код међународних организација и установа и страних дипломатских и конзуларних представништава, ако је такво осигурање предвиђено међународним уговором и чланови породице (члан 17. тачка 10) и члан 24. став 1. ЗЗО);</p>	1712
	<p>- Страни држављани који на територији Републике Србије раде код домаћих организација, односно приватних послодаваца на основу посебних уговора о размени стручњака или споразума о међународној техничкој сарадњи (члан 17. тачка 24) ЗЗО);</p>	1713

	- Страни држављани за време школовања или стручног усавршавања на територији Републике Србије (члан 17. тачка 25) ЗЗО);	1714
	Осигураници у смислу закона: - Деца до навршених 15 година живота, школска деца и студенти до краја прописаног школовања, а најкасније до навршених 26 година у складу са законом (члан 22. тачка 1) ЗЗО);	1810
	- Жене у вези са планирањем породице, као и у току трудноће, порођаја и материнства до 12 месеци након порођаја (члан 22. тачка 2) ЗЗО);	1811
	- Лица старија од 65 година живота (члан 22. тачка 3) ЗЗО);	1812
	- Особе са инвалидитетом и ментално недовољно развијена лица (члан 22. тачка 4) ЗЗО);	1813
	- Незапослена лица и друге категорије социјално угрожених лица чији су месечни приходи испод прихода утврђених у складу са подзаконским актом којим је уређен месечни износ прихода као цензус за стицање својства осигураног лица и чланови уже породице, а која нису здравствено осигурана по другом основу (члан 22. тачка 9) и члан 24. став 2. ЗЗО);	1814
	- Материјално необезбеђена лица која примају материјално обезбеђење по прописима о социјалној заштити и заштити бораца, војних и цивилних инвалида рата као и чланови уже породице, а која нису здравствено осигурана по другом основу (члан 22. тачка 7) и члан 24. став 2. ЗЗО);	1815
	- Корисници сталних новчаних помоћи, као и помоћи за смештај у установе социјалне заштите	1816

	или у друге породице, по прописима о социјалној заштити и чланови уже породице, а који нису здравствено осигурани по другом основу (члан 22. тачка 8) и члан 24. став 2. ЗЗО);	
	- Корисници помоћи-чланови породице чији је хранилац на одслужењу војног рока (члан 22. тачка 10) ЗЗО);	1817
	- Лица у вези са лечењем од ХИВ инфекције или других заразних болести које су утврђене посебним законом којим се уређује област заштите становништва од заразних болести, малигних болести, хемофилије, шећерне болести, психозе, епилепсије, мултипле склерозе, лица у терминалној фази хроничне бубрежне инсуфицијенције, цистичне фиброзе, системске аутоимуне болести, реуматске грознице, болести зависности, оболела односно повређена лица у вези са пружањем хитне медицинске помоћи, као и лица обухваћена здравственом заштитом у вези са давањем и примањем ткива и органа (члан 22. тачка 5) ЗЗО);	1818
	- Монаси и монахиње (члан 22. тачка 6) ЗЗО);	1819
	- Лица ромске националности која због традиционалног начина живота немају стално пребивалиште, односно боравиште у Републици Србији и чланови уже породице, а која нису здравствено осигурана по другом основу (члан 22. тачка 11) и члан 24. став 2. ЗЗО);	1820
	Осигураници по посебним прописима и чланови уже породице: - Лице коме је надлежан републички орган утврдио статус избеглог, односно	1910

	прогнаног лица из бивших република СФРЈ, ако испуњавају услов у погледу месечног прихода утврђеног у складу са Законом и ако имају боравиште на територији Републике Србије, као и чланови уже породице, а која нису здравствено осигурана по другом основу (члан 22. став 4. и члан 24. став 3. ЗЗО);	
	- Расељена лица са Косова и Метохије и чланови уже породице;	1911
	- Расељена лица са Косова и Метохије, која остварују право на новчану накнаду по прописима о запошљавању и чланови уже породице (Закључак Владе Републике Србије 05 број 02/4586/2003-001 од 17. јула 2003. године);	1912
	- Војни и цивилни инвалиди и чланови уже породице (Закон о основним правима бораца, војних инвалида и породица палих бораца („Службени лист СРЈ”, бр. 24/98, 29/98 и 25/00 и "Службени гласник РС", број 101/05) и Закон о правима цивилних инвалида рата ("Службени гласник РС", број 52/96));	1913
	Осигураници и чланови уже породице по међународним уговорима: - Држављани, односно осигураници земаља са којима је закључен међународни уговор о социјалном осигурању и чланови уже породице (члан 29. ЗЗО);	2010
	- пензионер, осигураник државе са којом је закључен међународни споразум о социјалном осигурању, чије је пребивалиште у Републици Србији (члан 29. ЗЗО)	2011
	- члан породице пензионера,	2012

		осигураника држава са којом је закључен међународни споразум о социјалном осигурању, чије је пребивалиште у Републици Србији (члан 29. ЗЗО)	
		- члан породице радника, осигураника држава са којом је закључен међународни споразум о социјалном осигурању, чије је пребивалиште у Републици Србији (члан 29. ЗЗО)	2013
		Лица која се укључују у обавезно здравствено осигурање и чланови уже породице: - Лице које се укључује у обавезно здравствено осигурање и чланови уже породице (члан 23. и члан 24. став 2. ЗЗО).	2110
3.	Сродство	Дете (деца рођена у браку или ван брака, усвојена, пасторчад и деца узета на издржавање)	1
		Супружник (супружник или ванбрачни партнер)	2
		Родитељ (мајка, отац, очух, маћеха, усвојилац)	3
		Деда или баба (деда или баба осигураника)	4
		Унучад (унучад осигураника)	5
		Браћа или сестре (браћа или сестре осигураника)	6
4.	Школска спрема	НКВ	1
		ПКВ	2
		КВ	3
		ССС	4
		ВКВ	5
		ВШС	6
		ВСС	7
		мр	8
		др	9
5.	Филијала	Филијала Суботица	1
		Филијала Зрењанин	2
		Филијала Кикинда	3
		Филијала Панчево	4
		Филијала Сомбор	5

		Филијала Нови Сад	6
		Филијала Сремска Митровица	7
		Филијала Шабац	8
		Филијала Ваљево	9
		Филијала Смедерево	10
		Филијала Пожаревац	11
		Филијала Крагујевац	12
		Филијала Јагодина	13
		Филијала Бор	14
		Филијала Зајечар	15
		Филијала Ужице	16
		Филијала Чачак	17
		Филијала Краљево	18
		Филијала Крушевац	19
		Филијала Ниш	20
		Филијала Прокупље	21
		Филијала Пирот	22
		Филијала Лесковац	23
		Филијала Врање	24
		Филијала Приштина	25
		Филијала Пећ	26
		Филијала Призрен	27
		Филијала Косовска Митровица	28
		Филијала Гњилане	29
		Филијала Београд	30
6.	Испостава	Испостава - Бачка Топола	1
		Испостава - Мали Иђош	2
		Испостава - Житиште	3
		Испостава - Нова Црња	4
		Испостава - Нови Бечеј	5
		Испостава - Сечањ	6
		Испостава - Ада	7
		Испостава - Кањижа	8
		Испостава - Нови Кнежевац	9
		Испостава - Сента	10
		Испостава - Чока	11
		Испостава - Алибунар	12
		Испостава - Бела Црква	13
		Испостава - Вршац	14
		Испостава - Ковачица	15
		Испостава - Ковин	16
		Испостава - Опово	17
		Испостава - Пландиште	18
		Испостава - Апатин	19
		Испостава - Кула	20
		Испостава - Озаци	21
		Испостава - Бач	22
		Испостава - Бачка Паланка	23
		Испостава - Бачки Петровац	24

	Испостава - Беочин	25
	Испостава - Бечеј	26
	Испостава - Врбас	27
	Испостава - Жабалъ	28
	Испостава - Србобран	29
	Испостава - Сремски Карловци	30
	Испостава - Темерин	31
	Испостава - Тител	32
	Испостава - Инђија	33
	Испостава - Ириг	34
	Испостава - Пећинци	35
	Испостава - Рума	36
	Испостава - Стара Пазова	37
	Испостава - Шид	38
	Испостава - Богатић	39
	Испостава - Владимирци	40
	Испостава - Коцељева	41
	Испостава - Крупањ	42
	Испостава - Лозница	43
	Испостава - Љубовија	44
	Испостава - Мали Зворник	45
	Испостава - Лајковац	46
	Испостава - Љиг	47
	Испостава - Мионица	48
	Испостава - Осечина	49
	Испостава - Уб	50
	Испостава - Велика Плана	51
	Испостава - Смедеревска	52
	Паланка	"
	Испостава - Велико Градиште	75
	Испостава - Голубац	54
	Испостава - Жабари	55
	Испостава - Жагубица	56
	Испостава - Кучево	57
	Испостава - Мало Црниће	58
	Испостава - Петровац	59
	Испостава - Аранђеловац	60
	Испостава - Баточина	61
	Испостава - Кнић	62
	Испостава - Лапово	63
	Испостава - Рача	64
	Испостава - Топола	65
	Испостава - Деспотовац	66
	Испостава - Параћин	67
	Испостава - Рековац	68
	Испостава - Свилајнац	69
	Испостава - Ћуприја	70
	Испостава - Кладово	71
	Испостава - Мајданпек	72
	Испостава - Неготин	73

	Испостава - Бољевац	96"
	Испостава - Књажевац	75
	Испостава - Ариље	76
	Испостава - Бајина Башта	77
	Испостава - Косјерић	78
	Испостава - Нова Варош	79
	Испостава - Пожега	80
	Испостава - Прибој	81
	Испостава - Пријепоље	82
	Испостава - Сјеница	83
	Испостава - Чајетина	84
	Испостава - Горњи Милановац	85
	Испостава - Ивањица	86
	Испостава - Лучани	87
	Испостава - Врњачка Бања	88
	Испостава - Нови Пазар	89
	Испостава - Рашка	90
	Испостава - Тутин	91
	Испостава - Александровац	92
	Испостава - Брус	93
	Испостава - Варварин	94
	Испостава - Трстеник	95
	Испостава - Ћићевац	96
	Испостава - Алексинац	97
	Испостава - Гаџин Хан	98
	Испостава - Дољевац	99
	Испостава - Мeroшина	100
	Испостава - Сврљиг	101
	Испостава - Ражањ	102
	Испостава - Соко Бања	103
	Испостава - Блаце	104
	Испостава - Житорађа	105
	Испостава - Куршумлија	106
	Испостава - Бабушница	107
	Испостава - Бела Паланка	108
	Испостава - Димитровград	109
	Испостава - Бојник	110
	Испостава - Власотинце	111
	Испостава - Лебане	112
	Испостава - Медвеђа	113
	Испостава - Црна Трава	114
	Испостава - Босилеград	115
	Испостава - Бујановац	116
	Испостава - Владичин Хан	117
	Испостава - Прешево	118
	Испостава - Сурдулица	119
	Испостава - Трговиште	120
	Испостава - Глоговац	121
	Испостава - Качаник	122
	Испостава - Косово Поље	123

		(Угљаре)	"
		Испостава - Липљан	124
		Испостава - Обилић (Прилужје)	125
		Испостава - Подујево	126
		Испостава - Урошевац	127
		Испостава - Штимље	128
		Испостава - Штрпце	129
		Испостава - Дечани	130
		Испостава - Ђаковица	131
		Испостава - Исток	132
		Испостава - Клина	133
		Испостава - Драгаш	134
		Испостава - Гора	135
		Испостава - Опоље	136
		Испостава - Ораховац	137
		(Грачаница)	
		Испостава - Сува Река	138
		Испостава - Вучитрн (Прилужје)	139
		Испостава - Звечан	140
		Испостава - Зубин Поток	141
		Испостава - Лепосавић	142
		Испостава - Србица	143
		Испостава - Витина (Доња Будрига)	144
		Испостава - Косовска Каменица	145
		Испостава - Ново Брдо	146
		(Шилово)	
		Испостава - Барајево	147
		Испостава - Вождовац	148
		Испостава - Врачар	149
		Испостава - Гроцка	150
		Испостава - Звездара	151
		Испостава - Земун	152
		Испостава - Лазаревац	153
		Испостава - Младеновац	154
		Испостава - Нови Београд	155
		Испостава - Обреновац	156
		Испостава - Палилула	157
		Испостава - Раковица	158
		Испостава - Савски венац	159
		Испостава - Сопот	160
		Испостава - Стари град	161
		Испостава - Чукарица	162
		Истурени шалтер Вучје	163
		Истурени шалтер Грделица	164
		Истурени шалтер Брестовац	165
		Истурени шалтер Ушће	166
7.	Округ	Северно-бачки управни округ	1
		Средње-банатски управни округ	2

		Северно-банатски управни округ	3
		Јужно-банатски управни округ	4
		Западно-бачки управни округ	5
		Јужно-бачки управни округ	6
		Сремски управни округ	7
		Мачвански управни округ	8
		Колубарски управни округ	9
		Подунавски управни округ	10
		Браничевски управни округ	11
		Шумадијски управни округ	12
		Поморавски управни округ	13
		Борски управни округ	14
		Зајечарски управни округ	15
		Златиборски управни округ	16
		Моравички управни округ	17
		Рашки управни округ	18
		Расински управни округ	19
		Нишавски управни округ	20
		Топлички управни округ	21
		Пиротски управни округ	22
		Јабланички управни округ	23
		Пчињски управни округ	24
		Косовски управни округ	25
		Пећки управни округ	26
		Призренски управни округ	27
		Косовско-митровачки управни округ	28
		Косовско-поморавски управни округ	29
		Град Београд	30
8.	Општина	Александровац	1
		Алексинач	2
		Аранђеловац	3
		Ариље	4
		Бабушница	5
		Бајина Башта	6
		Баточина	7
		Бела Паланка	8
		Београд-Барајево	9
		Београд-Вождовац	10
		Београд-Врачар	11
		Београд-Гроцка	12
		Београд-Звездара	13
		Београд-Сурчин	14
		Београд-Земун	15
		Београд-Лазаревац	16
		Београд-Младеновац	17
		Београд-Нови Београд	18
		Београд-Обреновац	19

	Београд-Палилула	20
	Београд-Раковица	21
	Београд-Савски венац	22
	Београд-Сопот	23
	Београд-Стари град	24
	Београд-Чукарица	25
	Блаце	26
	Богатић	27
	Бојник	28
	Бољевац	29
	Бор	30
	Босилеград	31
	Брус	32
	Бујановац	33
	Ваљево	34
	Варварин	35
	Велика Плана	36
	Велико Градиште	37
	Владимирци	38
	Владичин Хан	39
	Власотинце	40
	Врање	41
	Врњачка Бања	42
	Гацин Хан	43
	Голубац	44
	Горњи Милановац	45
	Деспотовац	46
	Димитровград	47
	Дољевац	48
	Жабари	49
	Жагубица	50
	Житорађа	51
	Зајечар	52
	Ивањица	53
	Кладово	54
	Кнић	55
	Књажевац	56
	Косјерић	57
	Коцељева	58
	Град Крагујевац	59
	Краљево	60
	Крупањ	61
	Крушевац	62
	Куршумлија	63
	Кучево	64
	Лајковац	65
	Лебане	66
	Лесковац	67
	Лозница	68
	Лучани	69

	Љиг	70
	Љубовија	71
	Мајданпек	72
	Мали Зворник	73
	Мало Црниће	74
	Медвеђа	75
	Мерошина	76
	Мионица	77
	Неготин	78
	Ниш-Пантелеј	79
	Ниш-Црвени крст	80
	Ниш-Палилула	81
	Ниш-Медиана	82
	Ниш	83
	Ниш-Нишка Бања	84
	Нова Варош	85
	Нови Пазар	86
	Осечина	87
	Параћин	88
	Петровац	89
	Пирот	90
	Пожаревац	91
	Пожега	92
	Прешево	93
	Прибој	94
	Пријеполје	95
	Прокупље	96
	Ражањ	97
	Рача	98
	Рашка	99
	Рековац	100
	Јагодина	101
	Свилајнац	102
	Сврљиг	103
	Сјеница	104
	Смедерево	105
	Смедеревска Паланка	106
	Сокобања	107
	Сурдулица	108
	Ужице	109
	Топола	110
	Трговиште	111
	Трстеник	112
	Тутин	113
	Ћићевац	114
	Ћуприја	115
	Уб	116
	Црна Трава	117
	Чајетина	118
	Чачак	119

	Шабач	120
	Лапово	121
	Ада	122
	Алибунар	123
	Апатин	124
	Бач	125
	Бачка Паланка	126
	Бачка Топола	127
	Бачки Петровац	128
	Бела Црква	129
	Беочин	130
	Бечеј	131
	Вршац	132
	Жабалъ	133
	Житиште	134
	Зрењанин	135
	Инђија	136
	Ириг	137
	Кањижа	138
	Кикинда	139
	Ковачица	140
	Ковин	141
	Кула	142
	Мали Иђош	143
	Нова Црња	144
	Нови Бечеј	145
	Нови Кнежевац	146
	Град Нови Сад	147
	Опово	148
	Озаци	149
	Панчево	150
	Пећинци	151
	Планиште	152
	Рума	153
	Сента	154
	Сечањ	155
	Сомбор	156
	Србобран	157
	Сремска Митровица	158
	Сремски Карловци	159
	Стара Пазова	160
	Суботица	161
	Темерин	162
	Тител	163
	Врбас	164
	Чока	165
	Шид	166
	Глоговац	167
	Качаник	168
	Косово Поље	169

		Липљан	170
		Обилић	171
		Подујево	172
		Град Приштина	173
		Урошевац	174
		Штимље	175
		Штрпце	176
		Дечани	177
		Ђаковица	178
		Исток	179
		Клина	180
		Пећ	181
		Гора	182
		Ораховац	183
		Призрен	184
		Сува Река	185
		Вучитрн	186
		Звечан	187
		Зубин Поток	188
		Косовска Митровица	189
		Лепосавић	190
		Србица	191
9.	Државе	ЕВРОПА	
		Албанија	101
		Андора	128
		Аустрија	102
		Белгија	103
		Белорусија	140
		Босна и Херцеговина	151
		Црна Гора	105
		Чешка Република	148
		Данска	106
		Естонија	141
		Финска	107
		Француска	108
		Грчка	109
		Грузија	142
		Холандија	110
		Хрватска	152
		Ирска	111
		Исланд	112
		Италија	113
		Јерменија	143
		Лихтенштајн	129
		Летонија	144
		Литванија	145
		Луксембург	114
		Мађарска	115
		Македонија	153

	Малта	130
	Молдавија	146
	Монако	131
	Норвешка	117
	Пољска	118
	Португалија	119
	Румунија	120
	Руска Федерација	147
	Сан Марино	132
	Словачка Република	149
	Словенија	154
	Немачка	121
	Шпанија	123
	Швајцарска	124
	Шведска	125
	Велика Британија	126
	Украјина	150
	АЗИЈА	
	Азербејџан	250
	Индија	205
	Ирак	207
	Иран	208
	Израел	209
	Јапан	210
	Казахстан	251
	Кина	214
	Кипар	215
	Кореја - Јужна	233
	Кореја - Северна	234
	Кувајт	235
	Сингапур	239
	Таџикистан	252
	Турска	226
	АФРИКА	
	Алжир	301
	Јужноафричка Република	310
	Либијска Џамахирија	353
	Мароко	318
	Нигерија	327
	Тунис	330
	Египат	331
	Замбија	339
	СЕВЕРНА АМЕРИКА	
	Канада	401
	Квебек	407
	САД	
	СРЕДЊА АМЕРИКА	
	Куба	507
	Мексико	508
	Панама	510

		Порторико	522
		Салвадор	511
		ЈУЖНА АМЕРИКА	
		Аргентина	601
		Боливија	602
		Бразил	603
		Чиле	604
		Колумбија	606
		Перу	608
		Уругвај	609
		Венецуела	610
		ОКЕАНИЈА	
		Аустралија	701
		Нови Зеланд	702
		Вануату	712
10.	Делатност	Користе се шифре из међународне НАЦЕ класификације	
11.	Облик организовања	Ортачко друштво	10
		Командитно друштво	11
		Акционарско друштво	12
		Једночлано акционарско друштво	13
		Друштво са ограниченом одговорношћу	14
		Једночлано друштво са ограниченом одговорношћу	15
		Друштвено предузеће	16
		Јавно предузеће	17
		Предузетник	18
		Пословно удружење	19
		Земљорадничка задруга	21
		Стамбена задруга	22
		Потрошачка задруга	23
		Занатска задруга	24
		Здравствена задруга	25
		Омладинска, студентска и ученичка задруга	26
		Друга задруга	29
		Банка	31
		Друга финансијска организација	32
		Берза	33
		Берзански посредник	34
		Акционарско друштво за	58

		осигурање	
		Друштво за узајамно осигурање	37
		Агенција за пословно пружање других услуга у осигурању	38
		Државни орган	71
		Правосудни орган	72
		Орган јединице локалне самоуправе	73
		Политичка организација	81
		Друштвена организација	82
		Удружење грађана	83
		Установа	85
		Остали облици	90
		Самостална радња	65
		Ортачка радња	66
		Радње чији су оснивачи у радном односу или пензионери	67
		Привремено уписане радње	69
12.	Облик својине	Друштвена	1
		Приватна	2
		Задружна	3
		Државна	4
13.	Здравствене установе са којима је закључен уговор о пружању здравствених услуга	За шифре ових усанова користи се матични број правног субјекта	
14.	Врста (тип) установе	Дом здравља	01
		Дом здравља са стационаром	02
		Дом здравља са апотеком	03
		Дом здравља са апотеком и стационаром	04
		Здравствени центар	05
		Здравствени центар са апотеком	06
		ЗУ за здравствену заштиту радника	07
		ЗУ за здравствену заштиту студената	08
		Заводи за хитну медицинску помоћ	09
		ЗУ за кардиоваскуларне болести	10
		ЗУ за малигна обољења	11
		ЗУ за психијатрију	12

		ЗУ за плућне болести	13
		ЗУ за ортопедију и трауматологију	14
		ЗУ за реуматологију	15
		ЗУ за гинекологију	16
		ЗУ за децу	17
		ЗУ за специјалну патологију говора, слуха и вида	18
		ЗУ које обављају стоматолошку здравствену заштиту	19
		Клиничко-болнички центри	20
		Клинички центри	21
		Опште болнице	22
		Заводи и институти за јавно здравље	23
		Здравствене установе без постеља	24
		Заводи и институти за трансфузију крви	25
		Здравствене установе за имунологију и вирусологију	26
		Специјализоване болнице за рехабилитацију	27
		Апотеке-приватна пракса	28
		Апотеке-здравствене установе	29
		Остале ЗУ из Плана мреже здравствених установа	30
		ЗУ које нису у Плану мреже здравствених установа	31
		Правна лица која обављају оптичарску и ортопедску делатност	32
		ЗУ из Црне Горе	33
		Установе социјалног старања	34
15.	Дијагнозе	Користе се шифре из Међународне класификације болести-ревизија 10 (МКБ 10)	
16.	Лекови	Користе се шифре из Правилника о Листи лекова који се прописују и издају на терет средстава обавезног здравственог осигурања	

17.	Помагала Део помагала Тип помагала	Користе се шифре из Правилника о медицинско- техничким помагалима која се обезбеђују из средстава обавезног здравственог осигурања	tr>
18.	Основ спречености	Болест или повреда ван рада	1
		Професионална болест или повреда на раду	2
		Болест или компликација у вези са одржавањем трудноће	3
		Мере обавезне изолације	4
		Нега болесног члана уже породице млађег од три године	5
		Нега болесног члана уже породице старијег од три године	6
		Добровољно давање ткива и органа	7
		Пратилац болесног лица	8
19.	Основ ослобађања од партиципације према Правилнику о садржају и обиму права на здравствену заштиту из обавезног здравственог осигурања и о партиципацији за 2008. годину ('Службени гласник РС', бр. 14/08 и 20/08 - исправка)	Здравствена заштита која се обезбеђује у пуном износу: - Мере из члана 20. тачка 1) Правилника;	532
		- Прегледи и лечење из члана 20. тачка 2) Правилника;	512
		- Прегледи, лечење и медицинска рехабилитација из члана 20. тач. 3) и 4) Правилника;	511
		- Прегледи и лечење из члана 20. тач. 5) и 6) Правилника;	531
		- Прегледи и лечење из члана 20. тачка 7) Правилника;	521
		- Прегледи, лечење и рехабилитација из члана 20. тачка 8) Правилника;	538
		- Пружање хитне помоћи и хитан превоз из члана 20. тачка 9) Правилника;	539
		- Медицинско-техничка помагала, имплантати и средства из члана 20. тачка 10) и 11) Правилника.	533
		- привремено расељеним лицима са територије АП Косово и	501

	Метохија којима је то својство утврдио надлежни републички орган (члан 21. Правилника)	
	Осигурана лица којима се обезбеђује здравствена заштита у пуном износу без плаћања партиципације: - Ратни војни инвалиди и цивилни инвалиди рата (члана 22. тачка 1) Правилника);	513
	- Слепа лица и трајно непокретна лица, као и лица која остварују новчану накнаду за туђу помоћ и негу другог лица, у складу са Законом (члан 22. тачка 2) Правилника);	515
	- Добровољни даваоци крви који су крв дали десет и више пута, осим за лекове са Листе лекова, као и за медицинско-техничка помагала и имплантате (члан 22. тачка 3) Правилника);	522
	- Добровољни даваоци крви који су крв дали мање од десет пута, осим за лекове са Листе лекова, као и за медицинско-техничка помагала и имплантате (члан 22. тачка 4) Правилника);	540
	Осигураници и осигурана лица којима се, под условима прописаним Законом, обезбеђује здравствена заштита у пуном износу без плаћања партиципације: - Деца до навршених 15 година живота, школска деца и студенти до краја прописаног школовања, а најкасније до навршених 26 година живота (члана 23. став 1. тачка 1) Правилника);	231
	- Жене у вези са планирањем породице, као и у току трудноће, порођаја и материнства до 12 месеци после порођаја (члана 23. став 1. тачка 2) Правилника);	232
	- Лица старија од 65 година живота (члана 23. став 1. тачка	233

	3) Правилника);	
	- Особе са инвалидитетом и ментално недовољно развијена лица (члана 23. став 1. тачка 4) Правилника);	234
	- Лица у вези са лечењем од ХИВ инфекције или других заразних болести које су утврђене посебним законом којим се уређује област заштите становништва од заразних болести, малигних болести, хемофилије, шећерне болести, психозе, епилепсије, мултипле склерозе, лица у терминалној фази, хроничне бубрежне инсуфицијенције, цистичне фиброзе, системске аутоимуне болести, реуматске грознице, болести зависности, оболела односно повређена лица у вези са пружањем хитне медицинске помоћи, као и лица обухваћена здравственом заштитом у вези са давањем и примањем ткива и органа (члана 23. став 1. тачка 5) Правилника);	235
	- Монаси и монахиње (члана 23. став 1. тачка 6) Правилника);	236
	- Материјално необезбеђена лица која примају материјално обезбеђење по прописима о социјалној заштити, односно по прописима о заштити бораца, војних инвалида и цивилних инвалида рата (члана 23. став 1. тачка 7) Правилника);	237
	- Корисници сталних новчаних помоћи, као и помоћи за смештај у установе социјалне заштите или у друге породице по прописима о социјалној заштити (члан 23. став 1. тачка 8) Правилника);	238
	- Незапослена лица и друге категорије социјално угрожених лица чији су месечни приходи испод прихода утврђених у	239

		складу са Законом (члана 23. тачка 9) Правилника);	
		- Корисници помоћи - чланови породице чији је хранилац на одслужењу војног рока (члана 23. став 1. тачка 10) Правилника);	240
		- Лица ромске националности који због традиционалног начина живота немају стално пребивалиште, односно боравиште у Републици (члана 23. став 1. тачка 11) Правилника);	241
		- Лица којима је надлежни републички орган утврдио статус избеглог, односно прогнаног лица из бивших република СФРЈ, ако испуњавају услов у погледу месечног прихода утврђеног у складу са Законом и ако имају боравиште на територији Републике (члана 23. став 1. тачка 12) Правилника);	242
		- Чланови уже породице осигураника из става 1. тач. 7) - 9), 11), и 12) Правилника којима се обезбеђује остваривање здравствене заштите из средстава обавезног здравственог осигурања, у пуном износу без плаћања партиципације, под условима прописаним Законом (члан 23. став 2. Правилника);	243
		Осигураници и осигурана лица којима се здравствена заштита обезбеђује из средстава обавезног здравственог осигурања у пуном износу (члан 24. Правилник о садржају и обиму права на здравствену заштиту из обавезног здравственог осигурања и о партиципацији за 2008. годину)	001
20	Основ за плаћање партиципације		000

ПРИЈАВА, ПРОМЕНА И ОДЈАВА ЗДРАВСТВЕНОГ ОСИГУРАЊА
РЕПУБЛИЧКОМ ЗАВОДУ ЗА ЗДРАВСТВЕНО ОСИГУРАЊЕ

ОБРАЗАЦ М

РЗЗО



ПРИЈАВА ПРОМЕНА ОДЈАВА ЛИЧНИ БРОЈ ОСИГУРАНИКА

А. ПОДАЦИ О ОБВЕЗНИКУ ПЛАЋАЊА ДОПРИНОСА

1. Назив обвезника плаћања доприноса		2. Седиште обвезника плаћања доприноса	3. Седиште пословне јединице
4. Регистарски број	5. Општина на којој се непокретност налази	6. Број решења ПИО фонда	
7. ПИБ		8. ЈМБГ обвезника плаћања доприноса	

Б. ЛИЧНИ ПОДАЦИ

9. ЈМБГ		10. Датум рођења		11. Пол <input type="checkbox"/> М <input type="checkbox"/> Ж	
12. Презиме		13. Име		14. Име једног родитеља	
15. Држављанство	16. Општина	17. Место	18. Улица	Број	Стан
19. Лични број носиоца осигурања		20. ЈМБГ носиоца осигурања		21. Сродство са носиоцем осигурања	

В. ПОДАЦИ О ОСИГУРАЊУ

22. Основ осигурања		23. Шифра (попуњава РЗЗО)			
24. Степен стручне спреме у којој је осигураник запослен		25. Радно време осигураника	26. Датум почетка осигурања		
27. Занимање у коме је осигураник запослен		_____ часова седмично		Д М Г	
29. Датум престанка осигурања		30. Запослен код више послодаваца (попуњава РЗЗО)		31. Врста запослења	
Д М Г		<input type="checkbox"/> да <input type="checkbox"/> не			
32. Основ престанка осигурања		33. Особа са инвалидитетом <input type="checkbox"/> да <input type="checkbox"/> не			

Попуњава РЗЗО

Датум пријема _____

Потпис овлашћеног лица _____
(М.П.)

Датум подношења _____

Потпис подносиоца _____
(М.П.)

Сви унети подаци морају бити тачни. Пријава, промена и одјава на здравствено осигурање подноси се у року од 8 дана.

УПУТСТВО ЗА ПОПУЊАВАЊЕ М ОБРАСЦА

При попуњавању М обрасца обавезно је означити да ли се ради о пријави, промени или одјави здравственог осигурања.

Подносилац је дужан да на захтев поднесе сва документа на основу којих се доказују подаци наведени у овом обрасцу.

Попуњавају се следећа поља:

ПРИЈАВА

А За запослене код правних лица од 1. до 4. и поље 7. • За запослене код физичких лица: 1, 2, 4. и 8. • За пољопривреднике: 5. • За кориснике права из ПИО: 6. • Самостални уплатиоци доприноса не попуњавају ниједно поље. • За чланове породица не попуњава се ниједно поље.

Б За носиоце осигурања: од 9. до 18. • За чланове породица: од 9. до 21.

В За запослене: 22. и од 24. до 27. • За самосталне уплатиоце доприноса: 22, 24, 26. и 27. • За остале носиоце осигурања: 22. и 26.

- За чланове породица: 26. • Ако је унапред познат датум престанка осигурања (нпр. рад на одређено време): 29.
- Уписати број за врсту запослења (поље 31.) и то за: рад на одређено време (1), рад на неодређено време (2), привремени и повремени послови (3), уговор о делу (4), приправник (5), волонтер (6), рад ван радног времена-друго (7), предузетници (8), оснивачи тј. чланови привредног друштва (9), други осигураници у складу са законом који уређује систем обавезног осигурања за случај незапослености (10) и пољопривредници тј. земљорадници (11).

ПРОМЕНА

Попуњавају се потребна поља из дела А, као код пријаве, лични број осигураника и ЈМБГ. У делу Б и В уносе се само подаци који се мењају.

ОДЈАВА

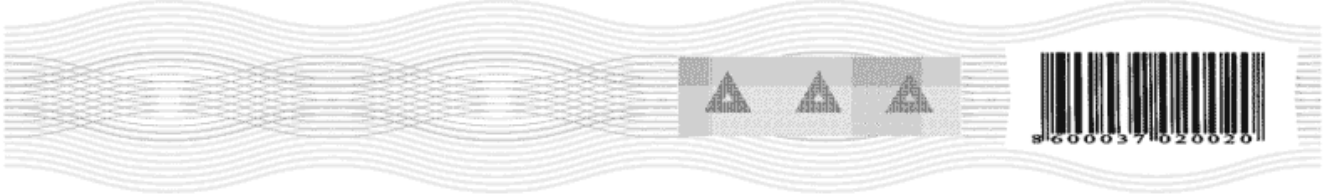
Попуњавају се потребна поља из дела А, као код пријаве: лични број осигураника и ЈМБГ, презиме(12.), име (13.), име једног родитеља (14.) датум престанка осигурања (29.) и основ престанка осигурања (32.).

ПРИЈАВА, ПРОМЕНА И ОДЈАВА ПОСЛОВАЊА ОБВЕЗНИКА ПЛАЋАЊА ДОПРИНОСА

ПРИЈАВА, ПРОМЕНА И ОДЈАВА ПОСЛОВАЊА ОБВЕЗНИКА ПЛАЋАЊА ДОПРИНОСА
РЕПУБЛИЧКОМ ЗАВОДУ ЗА ЗДРАВСТВЕНО ОСИГУРАЊЕ

РЗЗО

Образац ОПД



ПРИЈАВА ПРОМЕНА ОДЈАВА

ПОДАЦИ О ОБВЕЗНИКУ ПЛАЋАЊА ДОПРИНОСА

1. Назив обвезника плаћања доприноса			2. Седиште обвезника плаћања доприноса		
3. Назив пословне јединице			4. Седиште пословне јединице		
5. Презиме		6. Име		7. ЈМБГ обвезника плаћања доприноса	
8. Улица		Број		9. Место	
				10. Општина	
11. Матични број из регистра		12. Регистарски број		13. Порески идентификациони број (ПИБ)	
14. Делатност				15. Шифра	
16. Врста својине		17. Облик организовања			
18. Текући рачун обвезника плаћања доприноса					
19. Датум почетка пословања			20. Датум престанка пословања		
Д М Г			Д М Г		

Попуњава РЗЗО

Датум пријема | | | | | | | | | |

Потпис овлашћеног лица
(М.П.)

Датум подношења | | | | | | | | | |

Потпис подносиоца
(М.П.)

Сви унети подаци морају бити тачни. Пријава, промена и одјава пословања обвезника плаћања доприноса подноси се у року од 8 дана.

При попуњавању ОПД обрасца обавезно је означити да ли се ради о пријави, промени или одјави пословања здравственог осигурања.

Подносилац је дужан да на захтев РЗЗО поднесе сва документа којима доказује тачност унетих података.

